



**Государственное бюджетное учреждение
Краснодарского края «Краевой информационно-
аналитический центр экологического мониторинга»**

**Итоги работы государственного
бюджетного учреждения
Краснодарского края «Краевой
информационно-аналитический
центр экологического мониторинга»
за 2013 год**

г. Краснодар





КИАЦЭМ

В соответствии с государственным заданием (приказ Министерства природных ресурсов и лесного хозяйства Краснодарского края от 29 декабря 2012 года № 402 «Об утверждении государственного задания государственного бюджетного учреждения Краснодарского края «КИАЦЭМ» на 2013 год и плановый период 2014 - 2015 годы»), и в рамках выполнения государственного задания, ГБУ КК «КИАЦЭМ» в 2013 году проведен комплекс работ, направленных на:

- Техническое, информационное обеспечение и сопровождение функционирования единой территориальной системы экологического мониторинга (ЕТСЭМ) Краснодарского края;**
- Инструментально-аналитический контроль источников загрязнения окружающей среды и состояния компонентов природной среды в целях реализации Уполномоченным органом полномочий по осуществлению функций государственного экологического надзора (мониторинг загрязнения атмосферного воздуха, мониторинг экологического состояния водных объектов края).**



В 2013 году в рамках реализации работы направленной на техническое, информационное обеспечение и сопровождение функционирования единой территориальной системы экологического мониторинга (ЕТСЭМ) Краснодарского края ГБУ КК «КИАЦЭМ» *выполнены следующие мероприятия:*

- сбор информации от участников экологического мониторинга в рамках заключенных Соглашений, обработка информации, ввод данных в информационно-аналитическую систему экологического мониторинга (ИАСЭМ);
- подготовка аналитических отчетов о состоянии окружающей среды на территории муниципальных образований Краснодарского края с использованием ИАСЭМ;
- подготовка доклада о состоянии природопользования и об охране окружающей среды Краснодарского края;
- подготовка ежегодного информационного бюллетеня экологического мониторинга Краснодарского края;
- организация и проведение научно-практической конференции «Охрана окружающей среды и обеспечение экологической безопасности»;
- подготовка информации по вопросам организации и осуществления экологического мониторинга на территории Краснодарского края;
- геоинформационное сопровождение ЕТСЭМ.



Сбор информации от участников экологического мониторинга

КИАЦЭМ

ИАСЭМ Краснодарского края - СЭМ края/Мониторинг - [Измерения/Для руководителя/Основные показатели по районам [44 записи]]

Действие Процедуры Документы НСИ Графики Карты Отчеты Сервис Осно Помощь

Измерения/Для руководителя/Основные показатели по районам [44 записи]

Поиск: Наименование

Наименование параметра	Значение	Ед. изм.
4. Количество транспорта		
5. Поголовье скота		
6. Объем производства		
7. Затраты на природоохранные мероприятия		
8. Выбросы		
9. Сбросы		
10. Отходы		
Апшеронский		
1. Демография		
2. Площади		
3. Протяженность дорог		
4. Количество транспорта		
5. Поголовье скота		
6. Объем производства		
7. Затраты на природоохранные мероприятия		
8. Выбросы		
9. Сбросы		
10. Отходы		
Краснодарский		
1. Демография		
2. Площади		
3. Протяженность дорог		
4. Количество транспорта		
5. Поголовье скота		
6. Объем производства		
7. Затраты на природоохранные мероприятия		
8. Выбросы		
9. Сбросы		
10. Отходы		
Белоглинский		
1. Демография		
2. Площади		
3. Протяженность дорог		
4. Количество транспорта		
5. Поголовье скота		
6. Объем производства		
7. Затраты на природоохранные мероприятия		
8. Выбросы		
9. Сбросы		
10. Отходы		
Белореченский		
1. Демография		
2. Площади		
3. Протяженность дорог		
4. Количество транспорта		
5. Поголовье скота		
6. Объем производства		
Заболеваемость общая на 1000 чел.	4 295	случ./1000
Затраты МО на выполнение природоохранных мероприятий	140 284 600	руб.
Затраты предприятий на выполнение природоохранных мероприятий	39 000 000	руб.
Количество автобусов у физ. лиц	930	шт.
Количество автобусов у юр. лиц	359	шт.
Количество выбросов без очистки	3,39	т
Количество выбросов, поступающих на очистку	1,52	т
Количество выбросов уловленных и обезвреженных	1,45	т
Количество грузовых автомобилей у физ. лиц	3 782	шт.
Количество грузовых автомобилей у юр. лиц	1 563	шт.
Количество КРС	1 853	шт.
Количество легковых автомобилей у физ. лиц	42 514	шт.
Количество легковых автомобилей у юр. лиц	1 169	шт.
Количество лошадей	14	шт.
Количество образовавшихся промышленных отходов	79 212,88	т
Количество овец и коз	442	шт.
Количество промышленных отходов, переданных на использование	35 111,61	т
Количество промышленных отходов, переданных на обезвреживание	3 641	т
Количество птицы	46 779	шт.
Количество свиней	0	шт.
Младенческая смертность на 1000 чел.	7,6	случ./1000
Общая смертность на 1000 чел.	10,8	случ./1000
Общее количество образовавшихся бытовых отходов	539	тыс. м3
Объем вывозимых твердых бытовых отходов	539	тыс. м3
Объем добычи полезных ископаемых	0	млн. руб.
Объем обрабатывающей промышленности	20 902,16	млн. руб.
Объем производства и распределения электроэнергии, газа и воды	1 742,42	млн. руб.
Объем сельского хозяйства	4,26	млн. руб.
Объем строительства	1 057,9	млн. руб.
Объем утилизированных твердых бытовых отходов	0	тыс. м3
Площадь административной единицы	6 933,59	кв. км
Площадь зеленых, заустаревших прибрежных полос	229	га
Площадь занятая лесами	1 946	га
Площадь населенных пунктов	7 160	га
Площадь нуждающихся в облесении прибрежных полос	29	га
Площадь пашни, садов и виноградников	15 989	га
Площадь промышленных объектов	294	га
Площадь существующих ООПТ	6,4	га
Приведенная масса загрязняющих веществ в выбросах	4,91	усл. т
Протяженность ж/д дорог	366	км
Протяженность муниципальных автодорог	366	км
Расчетная площадь прибрежных полос	257	га
Рождаемость	10,1	шт./тыс. чел.
Численность населения административной единицы	188,83	тыс. чел.

Техническое, информационное обеспечение и сопровождение функционирования ЕТСЭМ Краснодарского края представляет собой взаимоувязанный комплекс мероприятий, имеющих количественные показатели.

В 2013 году ГБУ КК «КИАЦЭМ» осуществлялось:

- сбор информации от участников экологического мониторинга;
- обработка технической информации;
- комплексная интегральная оценка экологической ситуации территории.

Ввод данных в информационно-аналитическую систему экологического мониторинга (ИАСЭМ) в 2013 году составил 3000 показателей.

В итоге работы с муниципальными образованиями значительно пополнена и выверена база данных ЕТСЭМ о состоянии окружающей среды на территории Краснодарского края (по 33 показателям).

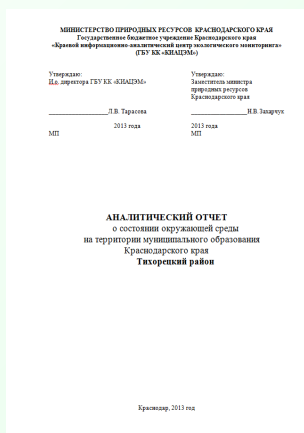




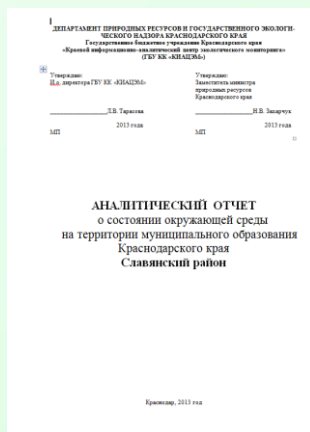
КИАЦЭМ

Подготовка аналитических отчетов

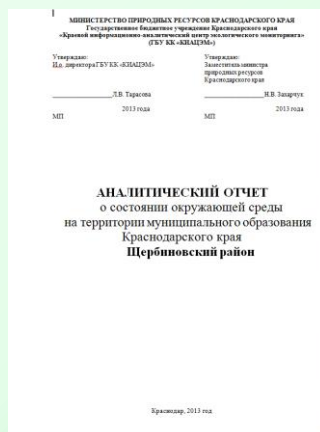
ГБУ КК «КИАЦЭМ» в 2013 году с помощью использования ИАСЭМ подготовлено 5 аналитических отчетов о состоянии окружающей среды на территории следующих муниципальных образований Краснодарского края: *Тихорецкий, Славянский, Щербиновский, Северский, Белоглинский районы.*



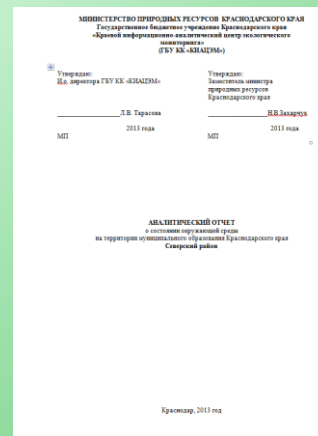
Тихорецкий район



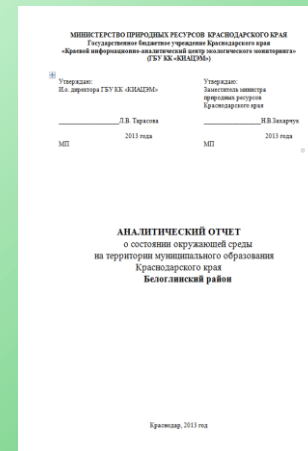
Славянский район



Щербиновский район



Северский район



Белоглинский район

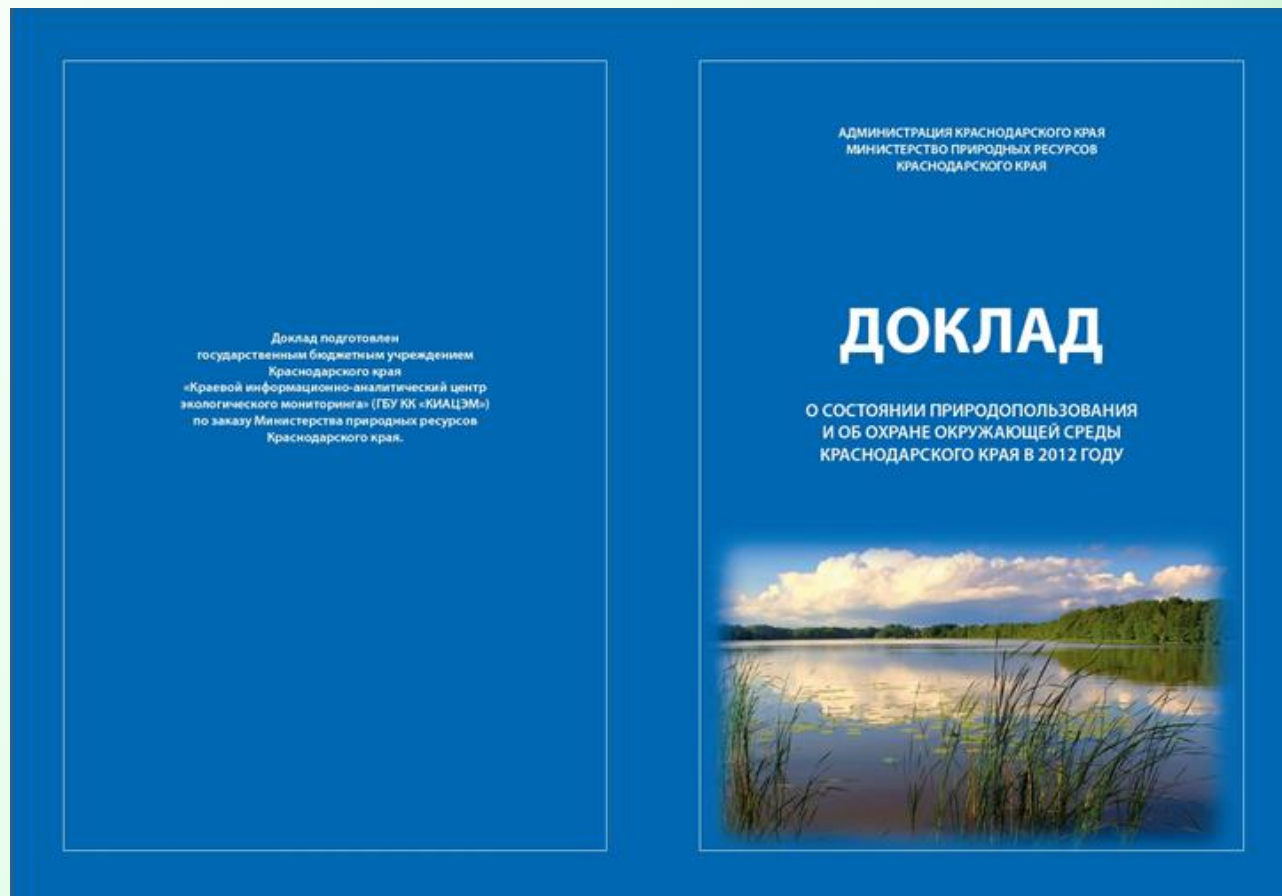




КИАЦЭМ

Подготовка доклада о состоянии природопользования и об охране окружающей среды Краснодарского края

Государственный доклад «О состоянии природопользования и об охране окружающей среды Краснодарского края в 2012 году» подготовлен в государственном бюджетном учреждении Краснодарского края «Краевой информационно-аналитический центр экологического мониторинга» по заказу министерства природных ресурсов Краснодарского края в соответствии с Законом Российской Федерации от 10.01.2002 № 7-ФЗ «Об охране окружающей природной среды» и Постановлением Правительства Российской Федерации от 24.09.2012 № 966 «О подготовке и распространении ежегодного Государственного доклада о состоянии и об охране окружающей среды».



Доклад представляет собой документированный систематизированный свод аналитической информации о состоянии окружающей среды, в том числе компонентов природной среды, естественных экологических систем, о происходящих в них процессах, явлениях, результатах оценки и прогноза изменений состояния окружающей среды под влиянием природных и антропогенных факторов.



Подготовка ежегодного информационного бюллетеня экологического мониторинга Краснодарского края

Информационный ежегодный бюллетень экологического мониторинга Краснодарского края представляет собой обобщенный свод данных о состоянии окружающей среды на территории административных единиц края, полученных в результате функционирования единой территориальной системы экологического мониторинга (ЕТСЭМ).

В бюллетене приведены результаты сравнительного анализа обобщенной оценки экологической ситуации (выполненной в разрезе принятой системы индикаторов и использования метода функции желательности) в целом по краю и на территории муниципальных образований Краснодарского края, а также факторов, определяющих данную ситуацию.

Так, экологическая ситуация в разрезе муниципальных образований в 2012 году, по сравнению с 2011 годом, незначительно ухудшилась. Количество муниципальных образований, экологическая ситуация в которых оценивалась как «вполне благоприятная», сократилось с 11-ти в 2011 году до 6-ти в 2012, с оценкой «умеренно благоприятная» – увеличилось с 31-го в 2011 году до 36-ти в 2012 году.



МИНИСТЕРСТВО ПРИРОДНЫХ РЕСУРСОВ КРАСНОДАРСКОГО КРАЯ
Краевой информационно-аналитический центр
экологического мониторинга Краснодарского края

ИНФОРМАЦИОННЫЙ БЮЛЛЕТЕНЬ
ЭКОЛОГИЧЕСКОГО МОНИТОРИНГА
КРАСНОДАРСКОГО КРАЯ
(годовой за 2012 год)

Краснодар 2013

Индикатор
"Обобщенная оценка экологической ситуации"
в 2012 году



Условные обозначения

Значения отсутствуют
Крайне неблагоприятная
Неблагоприятная
Умеренно благоприятная
Вполне благоприятная
Благоприятная
Наиболее благоприятная

Организация и проведение научно-практической конференции «Охрана окружающей среды и обеспечение экологической безопасности»

Совместно с министерством природных ресурсов Краснодарского края и Управлением Росприроднадзора по Краснодарскому краю и Республике Адыгея 3-4 октября 2013 года организована и проведена **научно-практическая конференция** «Охрана окружающей среды и обеспечение экологической безопасности», посвященная 25-летию создания природоохранной службы на Кубани, на которой были избраны делегаты на IV Всероссийский съезд по охране окружающей среды. В программу конференции входили выступления, доклады и сообщения, связанные с информированием общественности о реализации государственной политики в сфере охраны окружающей среды, о результатах изучения, использования, воспроизводства и охраны природных ресурсов на территории Краснодарского края, а также о формировании единой территориальной системы экологического мониторинга (ЕТСЭМ) Краснодарского края.



Участникам конференции предлагалось ознакомиться с демонстрационными материалами и лабораторией ГБУ КК «КИАЦЭМ»:

- стационарная лаборатория и приборный парк;
- передвижной экологический пост на базе автомобиля Форд транзит;
- передвижная экологическая лаборатория на базе автомобиля Форд транзит;
- элементы единой территориальной системы экологического мониторинга (ЕТСЭМ);
- территориальная система наблюдений за состоянием окружающей среды;
- программное обеспечение «Информационно-аналитическая система экологического мониторинга» (ИАСЭМ);
- использование ГИС-технологий для обработки и визуализации данных мониторинга;



С приветственным словом к участникам конференции обратился председатель комитета по вопросам использования природных ресурсов и экологической безопасности Законодательного Собрания Краснодарского края Громько Евгений Васильевич. Затем с докладом, раскрывающим роль министерства природных ресурсов Краснодарского края – как основного звена в системе управления природопользованием и охраной окружающей среды, выступил заместитель министра природных ресурсов Краснодарского края Захарчук Николай Васильевич.

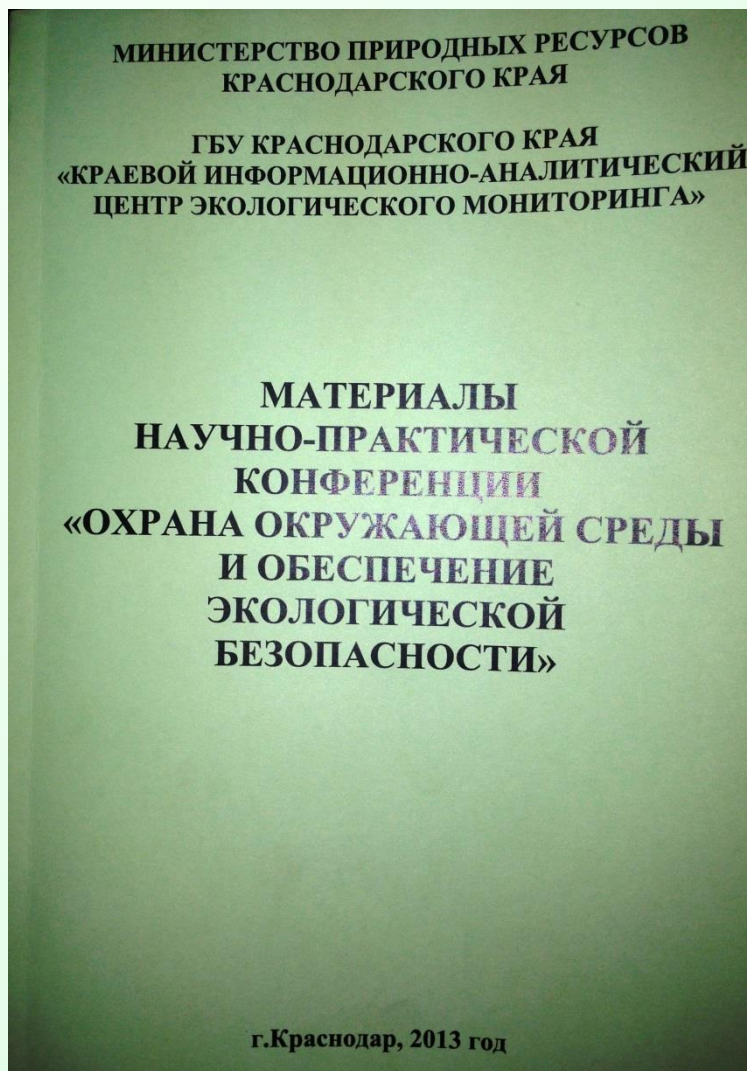
В рамках конференции 7 специалистам, внесшим значительный вклад в развитие системы охраны окружающей среды и обеспечение экологической безопасности на территории Краснодарского края было присвоено Почетное звание «Заслуженный эколог Кубани».

На конференции подведены итоги и состоялось награждение победителей конкурса «Лучшие экотехнологии Кубани-2013». Опыт реализации природоохранных и ресурсосберегающих проектов поделились предприятия, работающие в таких отраслях как промышленность, энергетика, сельское хозяйство, жилищно-коммунальный сектор, транспорт, строительство. Всего на конкурс было подано более 60 заявок, из которых к рассмотрению были приняты 56. Многие конкурсанты подавали заявки на участие сразу в нескольких номинациях.

Министерством природных ресурсов Краснодарского края в торжественной обстановке были награждены Почетными грамотами и благодарственными письмами специалисты-экологи, а также представители общественных экологических организаций, внесших значительный вклад в работу по улучшению состояния окружающей среды на территории Краснодарского края.



Сборник материалов научно-практической конференции «Охрана окружающей среды и обеспечение экологической безопасности»



По результатам проведения научно-практической конференции создан фильм «Четверть века труда и заботы», а также подготовлен и опубликован сборник материалов конференции «Охрана окружающей среды и обеспечение экологической безопасности».



Подготовка информации по вопросам организации и осуществления экологического мониторинга на территории Краснодарского края



В 2013 году в целях оптимизации и совершенствования мониторинговой сети, подготовлены материалы для расширения территориальной сети наблюдений за состоянием окружающей среды на территории Краснодарского края. Материалы явились научным обоснованием для подготовки мероприятий государственной программы.

Постановлением главы администрации (губернатора) Краснодарского края от 14.10.2013 № 1200 утверждена государственная программа Краснодарского края «Охрана окружающей среды, воспроизводство и использование природных ресурсов, развитие лесного хозяйства» на 2014 - 2020 годы, в которой определено финансирование расширения сети наблюдений на территории края.





КИАЦЭМ

Геоинформационное сопровождение ЕТСЭМ



ЕТСЭМ базируется на упорядоченной системе сбора, обработки, анализа и оценки информации, получаемой с помощью применения современных информационных технологий, в том числе **дистанционного зондирования Земли (обработка мультиспектральных спутниковых снимков).**





Дистанционное зондирование Земли (ДЗЗ)

ГБУ КК «КИАЦЭМ» пополнен фонд картографических материалов, полученных в результате дистанционного зондирования Земли осуществляемого Федеральным космическим агентством «Научный центр оперативного мониторинга Земли» (НЦ ОМЗ).

Полученные данные позволяют обеспечить актуальность, высокую точность и максимальную информативность характеристик экологической ситуации на территории Краснодарского края.

В 2013 году сформированы слои картографической информации по месторождениям общераспространенных полезных ископаемых (известняк-ракушечник, известняк, ПГС, глина, песок, мергель), в базу геоданных введена атрибутивная информация о недропользователях на территории всех муниципальных образований Краснодарского края.

Подготовлены две тематические карты:

- «Природные ресурсы Краснодарского края»;
- «Биогеоценозы Краснодарского края».





КИАЦЭМ

Формирование слоев картографической информации

Карта «Биогеоценозы Краснодарского края»

№ п/п	Наименование слоя геоданных		
Зоогеографические районы			
1	Европейско-Сибирская подобласть, провинция черноморских степей Юго-Восточной Европы, Предкавказский район		
2	Район северных склонов Главного Кавказского хребта		
3	Закавказский район, Черноморский подрайон		
4	Высокогорный Кавказский район		
Охотпользователи Краснодарского края			
5	Зоологические заказники регионального значения		
6	Общедоступные охотничьи угодья		
7	Охотпользователи		
8	ККОООР		
№ п/п	Наименование слоя геоданных	№ п/п	Наименование слоя геоданных
Наименование охотпользователя			
9	ФГУ "ГООХ "Кубаньохота"	20	ООО "Соленовское"
10	ВОО СКВО	21	ООО "Агропром-С"
11	ИП "Захурко С.С."	22	ООО "Бастион"
12	ККОО ОО "Планческая щель"	23	ООО "Верхний Бзыч"
13	ККОО КСО "Динамо-Геленджик"	24	ООО "Казачье охотничье общество"
14	ККОО КОО "Кубанская охота"	25	ООО "Лесные дали"
15	НП "ОО "Оштенский кордон"	26	ООО "Перспектива"
16	НП "Частный охотничий клуб"	27	ФГУП "Бейсугское НВХ"
17	ККОО ОО "Славянские егеря"	28	ПАГОО "Сафари"
18	АГООО "Крокус"	29	ККОО КСОР "Сафаны"
19	ООО "Азимт+"	30	ККОООР
Среды обитания			
31	Непригодные	40	Пашня
32	Береговые комплексы внешних водных объектов	41	Сады
33	Береговые комплексы внутренних водных объектов	42	Пастбища
34	Пойменные комплексы с преобладанием леса (>80%)	43	Вырубки и зарастающие поля
35	Пойменные комплексы с преобладанием травянистой растительности	44	Леса
36	Болота	45	Альпийские луга, полностью покрытые травой
37	Виноградники	46	Горы без растительности
38	Заливная пашня	47	Ледники
39	Луга		
Ареалы обитания			
48	Выдра кавказская	52	Пеликан кудрявый
49	Журавль-красавка	53	Перевязка Южно-русская
50	Коллица, каравайка	54	Стрепет, дрофа
51	Малоазиатский тритон, кавказская крестовница, кавказская гадюка		

ГБУ КК «КИАЦЭМ» в 2013 году проведены работы по формированию базы геоданных в рамках подготовки картографического материала обзорной карты «Биогеоценозы Краснодарского края», включающей в себя карту зоогеографических районов Краснодарского края (4 слоя геоданных), карту охотпользователей Краснодарского края (26 слоев геоданных) и непосредственно карту биогеоценозов Краснодарского края, включающей в себя 24 слоя геоданных.





КИАЦЭМ

Карта биогеоценозов Краснодарского края

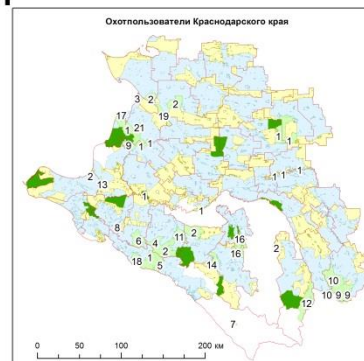


Зоогеографические районы

- Европейско-Сибирская подобласть,
- провинция черноморских степей Юго-Восточной Европы,
- Предкавказский район
- Район северных склонов Главного Кавказского хребта
- Закавказский район, Черноморский подрайон
- Высокогорный Кавказский район

Условные обозначения:

- Граница районов
- Среда обитания:**
- непригодные
- береговые комплексы внешних водных объектов
- береговые комплексы внутренних водных объектов
- пойменные комплексы с преобладанием леса (>80%)
- пойменные комплексы с преобладанием травянистой ра
- Болота
- виноградники
- заливная пашня
- пашня
- сады
- пастбища
- вырубки и зарастающие поля
- леса
- альпийские луга полностью покрытые травой (камней)
- горы без растительности
- ледники



- Зоологические заказники регионального значения
- Общедоступные охотничьи угодья
- Охотпользователи
- ККОООР

№	Наименование охотпользователя
1	ФГУ «ГООХ «Кубаньохота»
2	ВОО СВНО
3	ИП «Захурко С.С.»
4	ККОО ОО «Планетическая щель»
5	ККОО КСО «Динамо-Геленджик»
6	ККОО КОО «Кубанская охота»
7	ИП «ОО «Ориентский кордон»
8	ИП «Частный охотничий клуб»
9	ККОО ОО «Славянские егеря»
10	АГООО «Крокус»
11	ООО «Азимут»
12	ООО «Солнечное»
13	ООО «Агрором-С»
14	ООО «Бастин»
15	ООО «Верхний Блэк»
16	ООО «Казань охотничье общество»
17	ООО «Лесное дело»
18	ООО «Перспектива»
19	ФГУП «Бейсугское НВХ»
20	ПАГОО «Сафари»
21	ККОО КСОР «Сафаны»
	ККОООР

Составлена карта природных ресурсов Краснодарского края, для удобства восприятия разделенная на карты прогнозных площадей дочетвертичного и четвертичного периодов, а также карту прогнозных участков добычи дочетвертичного и четвертичного периодов.





Формирование слоев картографической информации

КИАЦЭМ

Карта «Природные ресурсы Краснодарского края»

№ п/п	Прогнозные площади (Наименование слоя геоданных)
Дочетвертичный период	
1	Глины для производства кирпича, черепицы, керамической плитки и керамзита
2	Аргиллитоподобные глины и аргиллиты для производства кирпича и керамзита
3	Глины, как сырье для производства минеральных пигментов
4	Валуново-галечниковые отложения с песчаным и песчано-глинистым заполнителем
5	Пески строительные, стекольные, формовочные
6	Глины с рыбными остатками, как минеральные удобрения
7	Глауконитовые песчаники и пески, как минеральные удобрения
8	Кремнистые породы (опоки и диатомиты), как активные минеральные добавки и термоизоляционный материал
9	Железистые породы (глины, песчаники, пески и ракушечники) для производства минеральных красок
10	Пестроцветные глины, как сырье для минеральных красок и приготовления буровых растворов
11	Известняки и мергели для производства цемента
12	Известняки, как карбонатное сырье для производства слабогидравлической доломитовой извести
13	Песчаники, как камни строительные
14	Кварцевые порфиры и их туфы, как камни строительные
15	Осадочные, метаморфические, вулканогенные породы и интрузивные образования, как камни строительные
16	Известняки-ракушечники (преимущественно), как камни строительные и для производства строительной извести, песчаники, мергели, как камни строительные и цементное сырье
17	Известняки (преимущественно), как камни строительные и для производства строительной извести, песчаники, мергели, как камни строительные и цементное сырье
18	Известняки, как камни строительные и для производства строительной извести
19	Окремненные мергели, известняки, песчаники, как камни облицовочные
20	Песчаники, как камни строительные и облицовочные
21	Известняки, доломиты, как камни строительные и облицовочные
22	Базальты, диабазы, эффузивы, как сырье для каменоловной промышленности и производства минеральной ваты
23	Вулканогенные породы и вулканогенно-осадочные отложения, как цеолитосодержащие породы
24	Фосфоритосодержащие породы
25	Площади битуминозных песков, глин, известняков, мергелей для дорожно-строительных работ
26	Туфогенные конгломераты, как камни поделочные
Четвертичный период:	
27	Глины и суглинки для производства кирпича, черепицы, керамической плитки и керамзита
28	Глины и пески для производства кирпича и строительных работ
29	Пески для строительных работ
30	Пески-ракушечники (морская ракушка), как минеральная подкормка и строительные материалы
31	Песчано-гравийная смесь для строительных работ
32	Глины и суглинки для производства кирпича, черепицы и керамзита и песчано-гравийная смесь для строительных работ
33	Лиманные илы в качестве лечебных грязей
34	Лиманные (озерные) илы, торф, как удобрение и топливо
35	Отложения грязевых вулканов (эруптивная брекчия), как минеральные удобрения
36	Соли (биохемогенные отложения)
37	Пески с повышенным содержанием граната (альмандин) для производства абразивного материала: пляжные пески в зоне приобья, пески аллювиальные

Проведены работы по формированию базы геоданных в рамках подготовки картографического материала обзорной карты «Природные ресурсы Краснодарского края», включающей в себя обзорные карты прогнозных площадей Краснодарского края дочетвертичного периода (26 слоев геоданных) и прогнозных площадей четвертичного периода (11 слоев геоданных), а также карты прогнозных участков (32 слоя геоданных)





КИАЦЭМ

Природные ресурсы Краснодарского края

Карта прогнозных участков Краснодарского края



- Прогнозные участки:**
- Глинистое сырье для производства кирпича, черепицы, керамической плитки и керамзита
 - Граниты
 - Лесные газы
 - Отложения гравия, вулканов
 - Пески строительные, ствольные, формовочные
 - Песчано-гравийная (морская дельта)
 - Песчано-гравийная смесь
 - Соль поваренная
 - Варилы
 - Битуминосодержащие породы
 - Вулканический пепел
 - Гипсы и ангидриты
 - Глиноцитосодержащие породы (игрушки)
 - Глинистое сырье для производства керамзита
 - Глинистое сырье для производства керамзита и сырье для минеральной ваты
 - Глинистое сырье для производства кирпича, черепицы, керамической плитки и керамзита
 - Известняки для литографической промышленности
 - Камни облицовочные
 - Камни облицовочные и камни подолочные
 - Камни подолочные
 - Камни строительные
 - Камни строительные и карбонатные породы для производства строительной извести
 - Камни строительные и цементное сырье
 - Карбонатные породы для производства строительной извести
 - Кварцевитовое сырье
 - Магнетитовые руды (минеральные удобрения)
 - Пески строительные, ствольные, формовочные
 - Сорголиты (минеральные удобрения)
 - Сырье для минеральной ваты
 - Сырье для минеральной ваты
 - Таля
 - Фосфориты
 - Харитовидный известняк
 - Цементное сырье
 - Цементаы

Прочие обозначения:

- Политико-административные границы
- Населенные пункты с численностью населения 50 000 и более
- Населенные пункты с численностью населения менее 50 000
- Железнодорожные пути
- Автомобильные дороги

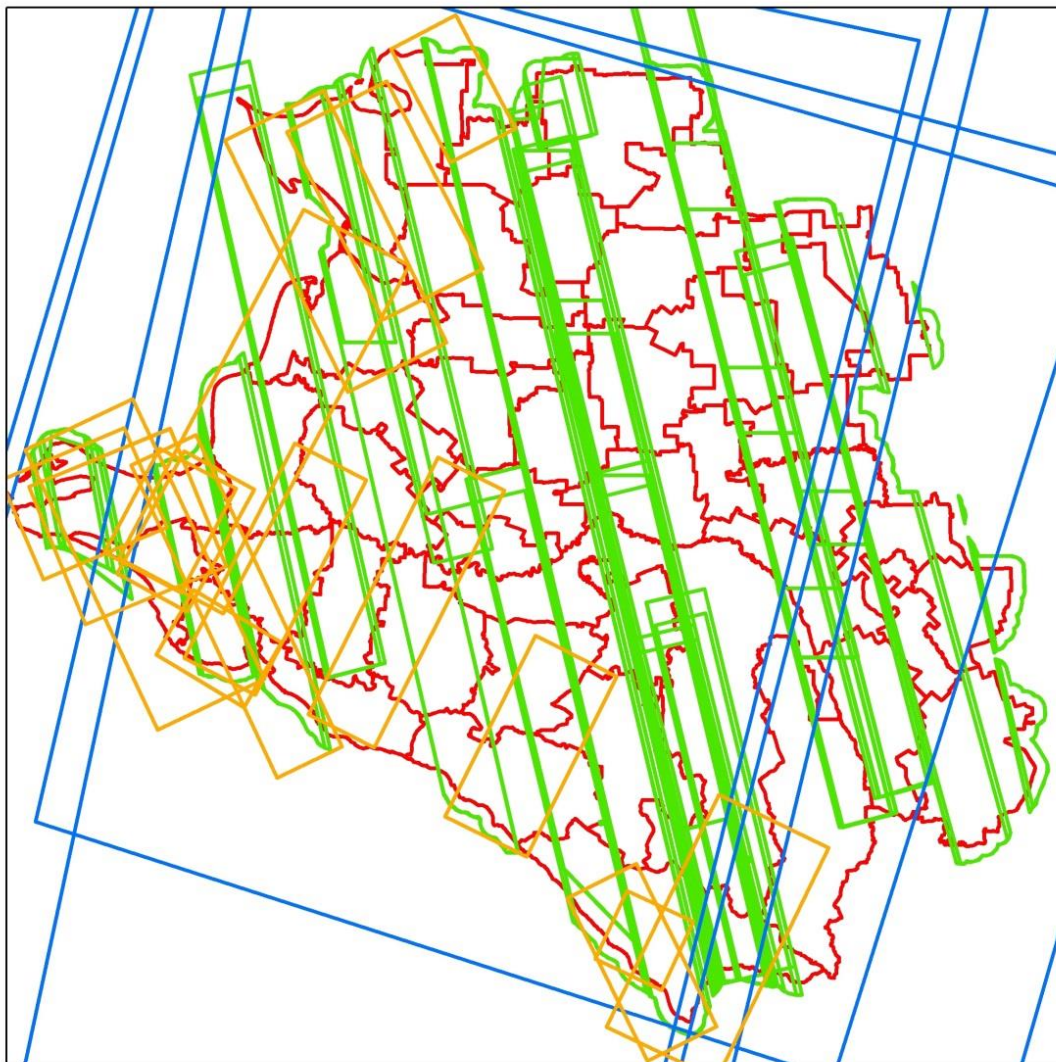
Составлена карта природных ресурсов Краснодарского края, для удобства восприятия разделенная на карты прогнозных площадей дочетвертичного и четвертичного периодов, а также карту прогнозных участков добычи дочетвертичного и четвертичного периодов.





КИАЦЭМ

Формирование информационной базы данных ДЗЗ Краснодарского края



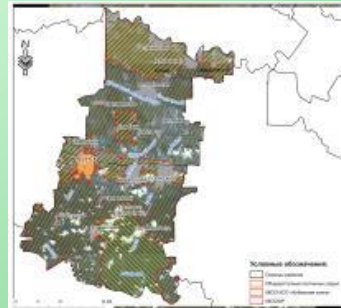
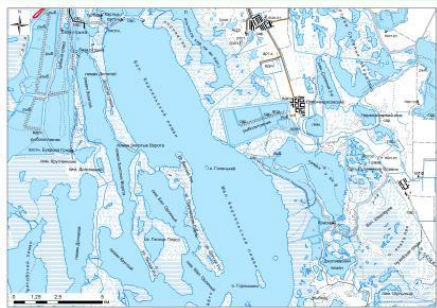
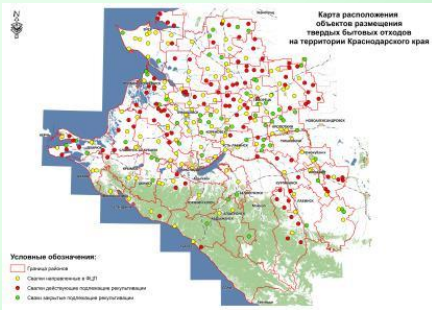
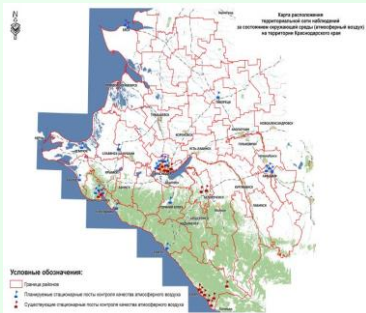
По результатам сотрудничества с НЦ ОМЗ было получено более 500 Гб актуальной космической информации по территории Краснодарского края. По всему объему полученной информации была проведена инвентаризация и сформирована информационная база по имеющимся данным.





Подготовка картографических материалов

КИАЦЭМ



В соответствии с поступившими в адрес ГБУ КК «КИАЦЭМ» заявками о подготовке картографических материалов были подготовлены карты различной тематики, покрывающих территорию Краснодарского края.

Картографический материал подготовлен для 4 управлений министерства природных ресурсов Краснодарского края.





Мониторинг загрязнения атмосферного воздуха, мониторинг экологического состояния водных объектов, сбросных вод рисовых оросительных систем, территорий ООПТ Краснодарского края

Специалистами испытательной лаборатории впервые самостоятельно проводились **мониторинговые исследования** на объектах территориальной системы наблюдений за состоянием окружающей среды.

В 2013 году территориальная система наблюдения за состоянием окружающей среды на территории Краснодарского края представляла собой следующие наблюдения:

- мониторинг водных объектов Краснодарского края (на реках: Бейсуг, Ея, Сосыка, Кирпили, Понура) – отобрано и проанализировано 84 пробы воды;
- мониторинг загрязнения атмосферы пяти городов края (Краснодар, Новороссийск, Армавир, Туапсе, Ейск) – отобрано и проанализировано 1040 проб атмосферного воздуха;
- мониторинг экологического состояния сбросных вод рисовых оросительных систем (Джерелиевский коллектор, Варнавинский сбросной канал, Афипский коллектор, Понурский канал, Северный магистральный сбросной канал, Южный магистральный коллектор) - отобрано и проанализировано на 6 мониторинговых точках 30 проб воды и 30 проб донных отложений;
- мониторинг состояния окружающей среды на территориях ООПТ (Крымский государственный зоологический заказник) – отобрано и проанализировано 96 проб атмосферного воздуха, воды и почвы.

Все результаты и аналитические данные регионального мониторинга с выводами и рекомендациями оформлены в 4 отчета.



Подготовка аналитических отчетов о результатах проведения мониторинговых работ в 2013 году


Мониторинг экологического состояния
водных объектов Краснодарского края»
(реки Понура, Кирпили, Ея, Соська, Бейсуг)

МИНИСТЕРСТВО ПРИРОДНЫХ РЕСУРСОВ КРАСНОДАРСКОГО КРАЯ
Государственное бюджетное учреждение Краснодарского края
«Краснодарский информационно-аналитический центр экологического мониторинга»
(ГБУ КК «КИАЦЭМ»)

Утверждаю:
И.о. директора ГБУ КК «КИАЦЭМ»
_____ Л.В. Тарасова
МП 2013 год

Утверждаю:
Заместитель министра природных ресурсов Краснодарского края
_____ В.И. Удальцев
МП 2013 год

ОТЧЕТ
о выполнении государственной работы
«Мониторинг экологического состояния водных объектов Краснодарского края»
(реки Понура, Кирпили, Ея, Соська, Бейсуг)



Краснодар
2013

МИНИСТЕРСТВО ПРИРОДНЫХ РЕСУРСОВ КРАСНОДАРСКОГО КРАЯ
Государственное бюджетное учреждение Краснодарского края
«Краснодарский информационно-аналитический центр экологического мониторинга»
(ГБУ КК «КИАЦЭМ»)

Утверждаю:
И.о. директора ГБУ КК «КИАЦЭМ»
_____ Л.В. Тарасова
МП 2013 год

Утверждаю:
Заместитель министра природных ресурсов Краснодарского края
_____ И.В. Захарчук
МП 2013 год

ОТЧЕТ
о выполнении Государственного задания
в рамках проведения мониторинга загрязнения атмосферного воздуха городов Краснодарского края
(Краснодар, Сочи, Новороссийск, Туапсе, Армавир, Ейск)

Краснодар, 2013 год

Мониторинг загрязнения атмосферного воздуха
городов Краснодарского края
(Краснодар, Сочи, Новороссийск, Туапсе,
Армавир, Ейск)


Мониторинг экологического состояния особо охраняемых
природных территорий регионального значения
Крымский государственный зоологический заказник

МИНИСТЕРСТВО ПРИРОДНЫХ РЕСУРСОВ КРАСНОДАРСКОГО КРАЯ
Государственное бюджетное учреждение Краснодарского края
«Краснодарский информационно-аналитический центр экологического мониторинга»
(ГБУ КК «КИАЦЭМ»)

Утверждаю:
И.о. директора ГБУ КК «КИАЦЭМ»
_____ Л.В. Тарасова
МП 2013 год

Утверждаю:
Заместитель министра природных ресурсов Краснодарского края
_____ С.И. Удальцев
МП 2013 год

ОТЧЕТ
по выполнению государственной работы
Мониторинг экологического состояния особо охраняемых природных территорий регионального значения
(Крымский государственный зоологический заказник)




Краснодар
2013 год

МИНИСТЕРСТВО ПРИРОДНЫХ РЕСУРСОВ КРАСНОДАРСКОГО КРАЯ
Государственное бюджетное учреждение Краснодарского края
«Краснодарский информационно-аналитический центр экологического мониторинга»
(ГБУ КК «КИАЦЭМ»)

Утверждаю:
И.о. директора ГБУ КК «КИАЦЭМ»
_____ Л.В. Тарасова
МП 2013 год

Утверждаю:
Заместитель министра природных ресурсов Краснодарского края
_____ С.И. Удальцев
МП 2013 год

ОТЧЕТ
о выполнении государственной работы
«Мониторинг экологического состояния сбросных вод рисовых оросительных систем Краснодарского края»



Краснодар
2013

Мониторинг экологического
состояния
сбросных вод рисовых
оросительных систем
Краснодарского края





КИАЦЭМ

Организация и проведение мониторинговых работ



ГБУ КК «КИАЦЭМ» / kiacem23.ru



ГБУ КК «КИАЦЭМ» / kiacem23.ru



ГБУ КК «КИАЦЭМ» / kiacem23.ru



ГБУ КК «КИАЦЭМ» / kiacem23.ru

В составе ГБУ КК «КИАЦЭМ» создан **лабораторный комплекс**, состоящий из стационарной лаборатории, передвижного экологического поста и передвижной экологической лаборатории на базе автомобиля Форд транзит. Это позволяет выполнять не только мониторинговые исследования, но и инструментально-аналитические замеры при осуществлении государственного экологического надзора.





КИАЦЭМ

Испытательная лаборатория, входящая в состав ГБУ КК «КИАЦЭМ», в 2013 году получила **аттестат аккредитации** на право осуществления измерений компонентов окружающей среды и **лицензию Росгидромета** на право осуществления деятельности в области гидрометеорологии и смежных с ней областях.

МИНИСТЕРСТВО ПРИРОДНЫХ РЕСУРСОВ И ЭКОЛОГИИ
РОССИЙСКОЙ ФЕДЕРАЦИИ
ФЕДЕРАЛЬНАЯ СЛУЖБА ПО ГИДРОМЕТЕОРОЛОГИИ И
МОНИТОРИНГУ ОКРУЖАЮЩЕЙ СРЕДЫ

ЛИЦЕНЗИЯ

№ Р / 2013 / 2395 / 100 / П

от « 08 » ноября 2013 г.

На осуществление «Деятельность в области гидрометеорологии и в смежных с ней областях (за исключением указанной деятельности, осуществляемой в ходе инженерных изысканий, выполняемых для подготовки проектной документации, строительства, реконструкции объектов капитального строительства)», включающая в себя:

- а) определение метеорологических характеристик окружающей среды;
- б) определение уровня загрязнения атмосферного воздуха, почв и водных объектов;
- в) подготовку и предоставление потребителям аналитической и расчетной метеорологической информации и информации о загрязнении атмосферного воздуха, почв и водных объектов;
- г) формирование и ведение метеорологических банков данных и банков данных о загрязнении атмосферного воздуха, почв и водных объектов.

Настоящая лицензия предоставлена

государственному бюджетному учреждению Краснодарского края
«Краевой информационно-аналитический центр экологического мониторинга» (ГБУ КК «КИАЦЭМ»)

Основной государственный регистрационный номер юридического лица
(индивидуального предпринимателя) (ОГРН) 1062310011774

Идентификационный номер налогоплательщика ИНН 2310112847

1691627 ※

РОСАККРЕДИТАЦИЯ ФЕДЕРАЛЬНАЯ СЛУЖБА ПО АККРЕДИТАЦИИ № 0000418

АТТЕСТАТ АККРЕДИТАЦИИ ИСПЫТАТЕЛЬНОЙ ЛАБОРАТОРИИ (ЦЕНТРА)

№ РОСС RU.0001.21Э095

НАСТОЯЩИЙ АТТЕСТАТ ВЫДАН Государственному бюджетному учреждению Краснодарского края
«Краевой информационно-аналитический центр экологического мониторинга» ИНН 2310112847
350020, Краснодарский край, г. Краснодар, ул. Красная, 180

И УДОСТОВЕРЯЕТ, ЧТО Испытательная лаборатория
350020, Краснодарский край, г. Краснодар, ул. Красная, 180

СООТВЕТСТВУЕТ ТРЕБОВАНИЯМ ГОСТ ИСО/МЭК 17025-2009

АККРЕДИТОВАН(А) ДЛЯ ПРОВЕДЕНИЯ РАБОТ ПО ИСПЫТАНИЯМ В СООТВЕТСТВИИ С ОБЛАСТЬЮ АККРЕДИТАЦИИ, ОБЛАСТЬ АККРЕДИТАЦИИ ОПРЕДЕЛЕНА В ПРИЛОЖЕНИИ К НАСТОЯЩЕМУ АТТЕСТАТУ И ЯВЛЯЕТСЯ НЕОТЪЕМЛЕМОЙ ЧАСТЬЮ АТТЕСТАТА.

СРОК ДЕЙСТВИЯ АТТЕСТАТА АККРЕДИТАЦИИ с 15 апреля 2013 г. по 15 апреля 2018 г.

Руководитель (заместитель Руководителя)
Национального органа по аккредитации

С.В. Мигин

1691627 ※



Инструментально-аналитический контроль источников загрязнения окружающей среды и состояния компонентов природной среды в целях реализации Уполномоченным органом полномочий по осуществлению функций государственного экологического надзора



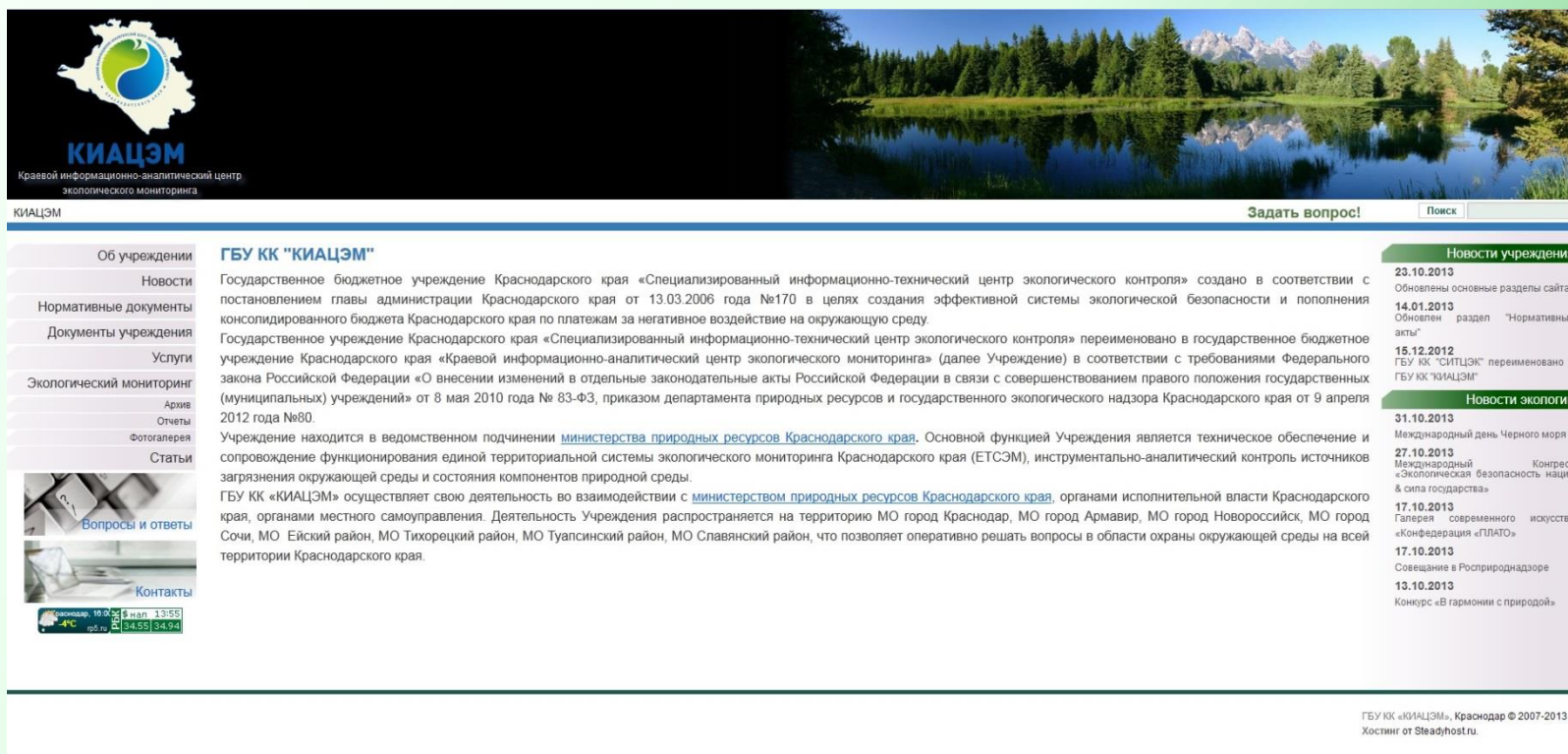
Специалисты лаборатории выполнили инструментально-аналитический контроль источников загрязнения окружающей среды и состояния компонентов природной среды на **70 объектах** в целях реализации министерством природных ресурсов полномочий по осуществлению функций государственного экологического надзора.





КИАЦЭМ

Информационные материалы по вопросам осуществления экологического мониторинга на территории Краснодарского края ежемесячно публиковались на сайтах ГБУ КК «КИАЦЭМ» и министерства природных ресурсов Краснодарского края.



КИАЦЭМ
Краевой информационно-аналитический центр экологического мониторинга

[Задать вопрос!](#)

Об учреждении
Новости
Нормативные документы
Документы учреждения
Услуги
Экологический мониторинг
Архив
Отчеты
Фотогалерея
Статьи

ГБУ КК "КИАЦЭМ"
Государственное бюджетное учреждение Краснодарского края «Специализированный информационно-технический центр экологического контроля» создано в соответствии с постановлением главы администрации Краснодарского края от 13.03.2006 года №170 в целях создания эффективной системы экологической безопасности и пополнения консолидированного бюджета Краснодарского края по платежам за негативное воздействие на окружающую среду.
Государственное учреждение Краснодарского края «Специализированный информационно-технический центр экологического контроля» переименовано в государственное бюджетное учреждение Краснодарского края «Краевой информационно-аналитический центр экологического мониторинга» (далее Учреждение) в соответствии с требованиями Федерального закона Российской Федерации «О внесении изменений в отдельные законодательные акты Российской Федерации в связи с совершенствованием правового положения государственных (муниципальных) учреждений» от 8 мая 2010 года № 83-ФЗ, приказом департамента природных ресурсов и государственного экологического надзора Краснодарского края от 9 апреля 2012 года №80.
Учреждение находится в ведомственном подчинении [министерства природных ресурсов Краснодарского края](#). Основной функцией Учреждения является техническое обеспечение и сопровождение функционирования единой территориальной системы экологического мониторинга Краснодарского края (ЕТСЭМ), инструментально-аналитический контроль источников загрязнения окружающей среды и состояния компонентов природной среды.
ГБУ КК «КИАЦЭМ» осуществляет свою деятельность во взаимодействии с [министерством природных ресурсов Краснодарского края](#), органами исполнительной власти Краснодарского края, органами местного самоуправления. Деятельность Учреждения распространяется на территорию МО город Краснодар, МО город Армавир, МО город Новороссийск, МО город Сочи, МО Ейский район, МО Тихорецкий район, МО Туапсинский район, МО Славянский район, что позволяет оперативно решать вопросы в области охраны окружающей среды на всей территории Краснодарского края.

Новости учреждения
23.10.2013 Обновлены основные разделы сайта
14.01.2013 Обновлен раздел "Нормативные акты"
15.12.2012 ГБУ КК "СИТЦЭМ" переименовано в ГБУ КК "КИАЦЭМ"

Новости экологии
31.10.2013 Международный день Черного моря
27.10.2013 Международный Конгресс «Экологическая безопасность наших & ома государства»
17.10.2013 Галерея современного искусства «Конфедерация «ГЛАГО»
17.10.2013 Совецание в Росприроднадзоре
13.10.2013 Конкурс «В гармонии с природой»

Вопросы и ответы
Контакты

Краснодар, 19.09.2013 5:44:13 13:55
+7 863 3445533 34494

ГБУ КК «КИАЦЭМ», Краснодар © 2007-2013 г.
Хостинг от Steadyhost.ru.





КИАЦЭМ

Результаты выполнения государственного задания государственным бюджетным учреждением Краснодарского края «Краевой информационно-аналитический центр экологического мониторинга» по итогам 2013 года

Наименование работы	Содержание работы	Единица измерения услуги (работы)	Объем государственного задания на предоставление государственных услуг (работ)	Фактический объем предоставленных услуг (работ)	Отклонение
1. Техническое, информационное обеспечение и сопровождение функционирования единой территориальной системы экологического мониторинга (ЕТСЭМ) Краснодарского края.	1.1. Сбор информации от участников экологического мониторинга в рамках заключенных Соглашений, в том числе на платной основе, обработка информации, ввод данных в информационно-аналитическую систему экологического мониторинга (ИАСЭМ);	шт.	3000 значений показателей	3000 значений показателей	0
	1.2. Подготовка аналитических отчетов о состоянии окружающей среды на территории муниципальных образований Краснодарского края с использованием ИАСЭМ;	шт.	5 отчетов	5 отчетов	0
	1.3. Подготовка доклада о состоянии природопользования и об охране окружающей среды Краснодарского края;	шт.	1 доклад	1 доклад	0
	1.4. Подготовка ежегодного информационного бюллетеня экологического мониторинга Краснодарского края;	шт.	1 бюллетень	1 бюллетень	0
	1.5. Организация и проведение научно-практической конференции «Охрана окружающей среды и обеспечение экологической безопасности»;	шт.	1 конференция	1 конференция	0
	1.6. Подготовка информации по вопросам организации и осуществления экологического мониторинга на территории Краснодарского края;	шт.	12 сообщений	12 сообщений	0
	1.7. Геоинформационное сопровождение ЕТСЭМ;	шт.	2 картографических материала	2 картографических материала	0
	1.8. Проведение мониторинга загрязнения атмосферного воздуха в городах Краснодарского края;	проб	5 городов (1040 проб)	5 городов (1040 проб)	0
	1.9. Проведение мониторинга экологического состояния водных объектов Краснодарского края;	проб	5 рек (84 проб воды)	5 рек (84 проб воды)	0
	1.10. Проведение мониторинга экологического состояния сбросных вод рисовых оросительных систем;	проб	6 точек (30 проб воды, 30 проб донных отложений)	6 точек (30 проб воды, 30 проб донных отложений)	0
	1.11. Проведение мониторинга экологического состояния особо охраняемых природных территорий регионального значения;	проб	48 проб атмосферного воздуха, воды, почвы	48 проб атмосферного воздуха, воды, почвы	0
	1.12. Подготовка отчетов о результатах проведенных мониторинговых работ.	шт.	4 отчета	4 отчета	0
2. Инструментально-аналитический контроль источников загрязнения окружающей среды и состояния компонентов природной среды в целях реализации Уполномоченным органом полномочий по осуществлению функций государственного экологического надзора.	2.1. Выезд специалистов на объект, отбор проб, доставка проб в лабораторию по контролю загрязнения окружающей среды, осуществление исследований проб, документальное оформление результатов исследований.	шт.	70 объектов	70 объектов	0

